

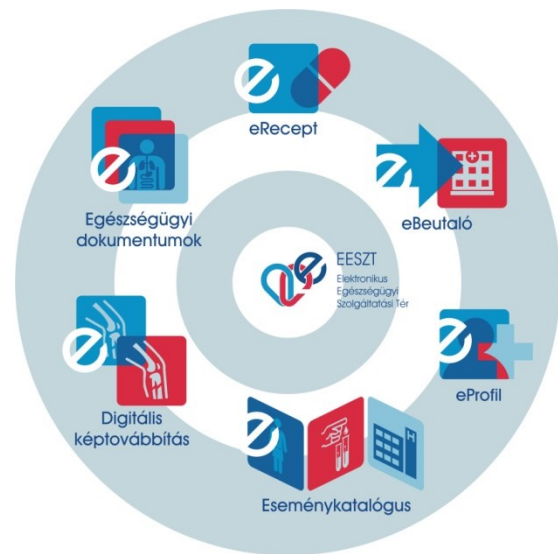
2018/3

Egy éve működik élesben az Elektronikus Egészségügyi Szolgáltatási Tér

Egy év alatt több százmillió betegdokumentum, ellátási esemény és eRecept került fel az Elektronikus Egészségügyi Szolgáltatási Térbe (EESZT). Az EESZT egy évvel ezelőtt, 2017. november 1-jén indult el élesben, a közfinanszírozott ellátást nyújtó egészségügyi szolgáltatók és a gyógyszertárak csatlakozásával. A hazai egészségügyben példátlan volumenű informatikai fejlesztéssel a kormány lefektette a digitális egészségügy alapjait.

Az EESZT 2017 évi indulása óta rengeteg információ keletkezett a Térben, így ma már több mint 500 millió egészségügyi adat érhető el a rendszerben, melynek használata igen sokrétű.

Az indulás óta a páciensek több mint **176 millió eReceptet váltottak ki, a napi eRecept beküldések száma egy átlagos hétköznapon meghaladja a 800 ezer darabot.** Az egy éves időszak alatt emellett **közel 92 millió** betegellátáshoz kapcsolódó dokumentum (például lelet, ambuláns lap, zárójelentés) került be az adatbázisba, és közel **10 millió alkalommal kérdeztek le kórtörténeti adatot** az EESZT-ből a kezelőorvosok. Az **eProfil** esetében (melybe a kezelőorvos által feltöltött soha, vagy csak ritkán változó egészségügyi adatok kerülnek fel, és melyek akár életmentőek is lehetnek sürgősségi ellátás esetén) **100 ezernél is több** alkalommal küldtek be és kérdeztek le információt.



Az EESZT továbbfejlesztése folyamatosan zajlik. A tervek között szerepel a bevezetés előtti öt évben keletkezett betegadatok feltöltése, a telemedicina-szolgáltatások – vagyis az egészségügyi intézmények közötti digitális képtovábbítás – fejlesztése, illetve speciális egészségügyi nyilvántartások létrehozása.

Hamarosan a mobilapplikációk fejlesztése és a csatlakozása is lehetővé válik, amelyek segítségével például elérhetőek lesznek az elektronikus receptjeink, betegdokumentumaink és időpontfoglalásaink.



Magánszolgáltatói csatlakozási kötelezettség



2018. november 1-jéig kellett csatlakozniuk az Elektronikus Egészségügyi Szolgáltatási Térhez azoknak a nem közfinanszírozott egészségügyi ellátást nyújtó egészségügyi szolgáltatóknak, amelyek a Központi Implantátumregiszter vagy a Nemzeti Csípő- és Térdízületi Endoprotézis Beültetés Regiszter rendszerébe kötelesek adatokat szolgáltatni.

Ebbe a körbe tartozik az implantológia az emlősebészetben és a fogászatban, a traumatológián belül pedig a csípőprotézis beültetését végző magánszolgáltatók, emellett a szemlencse beültetését végző, illetve a fix hallókészüléket beépítő szolgáltatói kör. Az implantátum-és protézisregiszter rendszerébe már eddig is kötelező volt a TAJ-szám szerinti adatszolgáltatás.

Fontos tudni, hogy nemcsak a csatlakozási kötelezettséget kellett teljesíteni 2018. november 1-jéig, hanem ettől a dátumtól kezdve a csatlakozott, nem közfinanszírozott ellátást nyújtó egészségügyi szolgáltatóra adatszolgáltatási, illetve EESZT használati kötelezettségek is vonatkoznak.

OMSZ

A betegadatok komplex kezelése a sürgősségi ellátás során a legnagyobb érték. Ezért, idén novemberben az **Országos Mentőszolgálat is csatlakozott az EESZT-hez.**



Az Országos Mentőszolgálat sikeresen teljesítette az EESZT rendszeréhez való csatlakozás feltételeit. A fejlesztés révén Európában egyedülálló módon a mentőellátás során képződő adatok és információk a szolgáltatási térben a jogosultak számára azonnal hozzáférhetővé válnak majd és megteremtődnek a feltételei annak is, hogy a betegadatokat a sürgősségi ellátást végzők elérhessék. A fejlesztés az EFOP-1.9.6-16-2017-00001 Elektronikus egészségügyi ágazati fejlesztések című projekt részeként a Széchenyi 2020 program keretében valósult meg.

A beteg kiemelt érdeke, hogy minden betegadata egy helyen elérhető legyen az őt kezelő orvosok részére, függetlenül attól, hogy az egyes egészségügyi szolgáltatásokat államilag finanszírozott vagy magánszolgáltatói rendszerben veszi igénybe. Kiemelten fontos tehát a csatlakozás a magánszolgáltatók részéről, mivel ezzel hozzájárulnak pácienseik biztonságos, akár életmentő ellátásához.

EESZT oktatás egyetemi hallgatóknak

Elsőként a Semmelweis Egyetemen került bevezetésre az EESZT használatának oktatása orvostanhallgatók számára, akik így közelebbről is megismerhetik a rendszert, amit a későbbiekben mindennapi munkájuk során használni fognak. Az Állami Egészségügyi Ellátó Központ (ÁEEK) és az egyetem közös szervezésében megtartott tanórákon egy elméleti felvezető után az ötödéves hallgatók a gyakorlatban is kipróbálhatták az EESZT szolgáltatásait a számukra kialakított kórházi rendszeren keresztül és egy virtuális beteg rendelkezésre álló kórtörténete alapján gyógyaszt is felírhattak a rendszer segítségével.



2019 tavaszi időszakában több, hazai orvos- és egészségügyi képzésben részt vevő intézményben is indul majd hasonló oktatás.

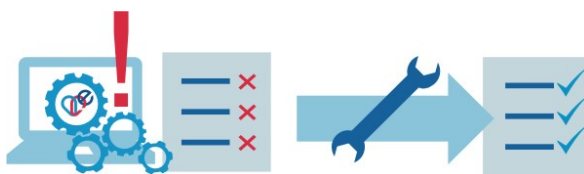
EESZT üzemeltetési aktualitások

Az eKapu felületén az EESZT felhasználó intézmények számára lehetőség nyílt a csatlakozás során megadott kapcsolati adatok módosítására az alábbi linken:

<https://e-egeszsegugy.gov.hu/web/ekapu-portal/adatmodositas>

Ezen a felületen Hírlevél feliratkozási lehetőséget is biztosít az EESZT Üzemeltetése, annak érdekében, hogy az EESZT specifikus hírekre nyitott intézmények első kézből értesülhessenek a legújabb fejlesztésekről, és a működéssel kapcsolatos hírekről.

Az Információs portál felületén elérhetővé vált egy megújult EESZT hibabejelentő űrlap (<https://e-egeszsegugy.gov.hu/hibabejelento>), melynek kitöltésével a működésben tapasztalt problémák közvetlenül és megfelelően strukturáltan kerülnek bejelentésre az EESZT Üzemeltetési csoportja felé. A hibák teljeskörű kivizsgálásához minél több információ megadásával járulhatnak hozzá az intézmények.



Kontakt Center

Kérdése van? Kérdezze kollégánkat írásban a helpdesk.eeszt@aEEK.hu címen vagy telefonon a **+36 1 920 1050**-es számon (H-CS: 8:00-16:30 és P: 8:00-14:00).

Munkaidőn kívül kérjük, hívja a **1818**-as Kormányzati Ügyfélvonalat!

**Kellemes Karácsonyi Ünnepeket és Sikerekben Gazdag
Boldog Új Évet Kívánunk!**